

نشرة مقدمة لمن سيخضعون لاختبار البكتيريا المقاومة للمضادات الحيوية بفضل الله، ما زالت البكتيريا المقاومة للمضادات الحيوية نادرة جدًا في المستشفيات في النرويج، ولهذا تتبع المستشفيات النرويجية قواعد خاصة لفحص المرضى ومتخصصي الرعاية الطبية القادمين من دول أخرى حيث هذه البكتيريا أكثر شيوعًا.

معظم من يحملون مثل هذه الأنواع من البكتيريا لا تظهر عليهم أي أعراض تدل على أن أجسامهم مصابة بمثل هذه الميكروبات كما أن وجود هذه البكتيريا ليس له أي تبعات على صحتهم الشخصية. والهدف من هذه الاختبارات هو الوقاية من انتشار مثل هذه البكتيريا إلى المرضى بالمستشفى الذين يعانون من أمراض خطيرة وبالتالي أكثر عرضة للتأثر بهذه البكتيريا.

معلومات عن سحب العينات

العنقوديات الذهبية المقاومة للميثيسيلين (MRSA)

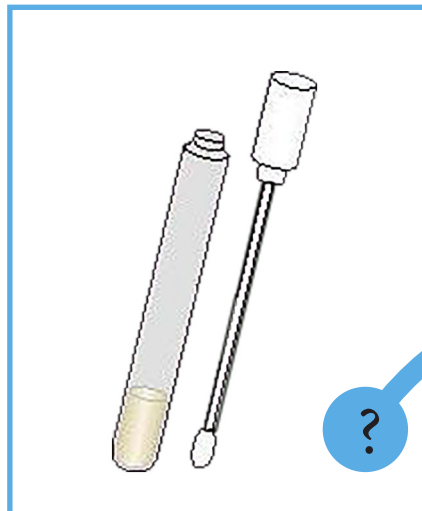
يوجد بعض من هذه البكتيريا في الأنف والحنجرة/الحلق والكشف عنها تؤخذ عينة بإدخال مسحة قطنية رقيقة برفق في الأنف ومؤخر الحلق. كما قد توجد البكتيريا أيضًا على الجلد المحيط بالمستقيم ولهذا تؤخذ عينة أيضًا من الجلد المحيط بالأعضاء التناسلية (منطقة العجان).

بكتيريا VRE و ESBL

بعض من هذه البكتيريا بكتيريا معوية وتوجد ضمن البكتيريا التي توجد في الإنسان الطبيعي داخل المعدة أو الجهاز الهضمي عامة، ولهذا فإن الكشف عن هذه البكتيريا يتطلب أخذ عينة من المستقيم. تؤخذ العينة بحرص من الطرف الخارجي للشرج باستخدام مسحة قطنية رقيقة. يمكن أيضًا أخذ عينة من البول وعينة من الجروح، إذا كنت مصابًا بمثل هذه البكتيريا.

الإجراءات التي ستتبع في المستشفى حتى ظهور نتائج الاختبارات سيستخدم الأطباء والممرضون معدات حماية (قفازات وقناع للوجه ومعطف) داخل غرفة الكشف لمنع انتشار البكتيريا إلى المرضى الآخرين في المستشفى.

في بعض أقسام المستشفى ستقيم في غرفة خاصة، وستكون هناك قواعد بشأن الحركة المسموح لك بها في المستشفى. سيخبرك متخصصو الرعاية الصحية إذا جاءت نتيجة العينة إيجابية، وقد يستغرق هذا حتى 3 أيام.

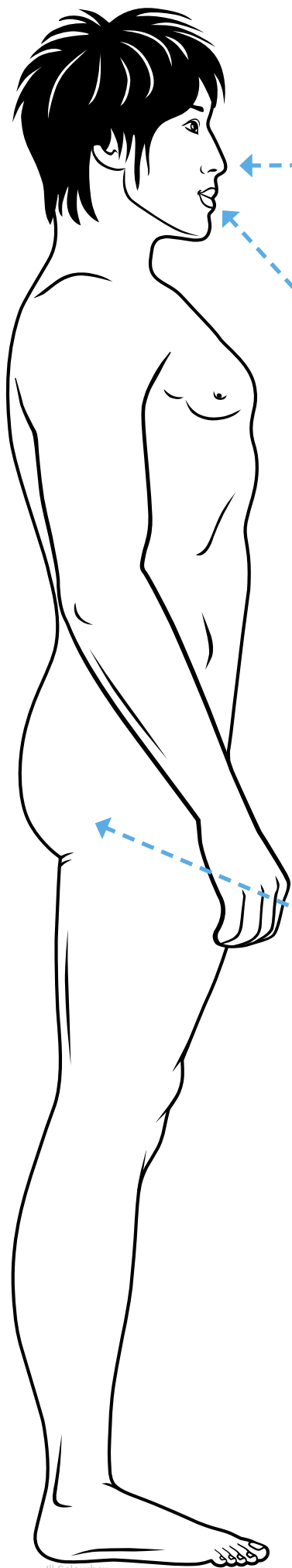


الأنف

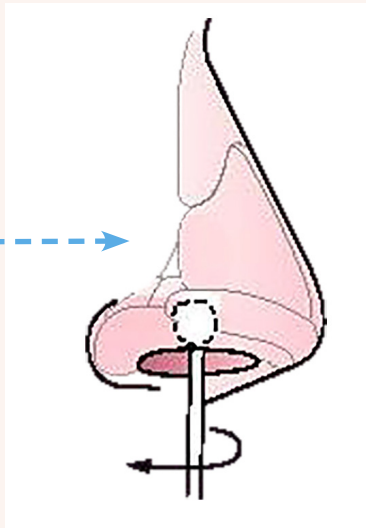
الحلق

العجان

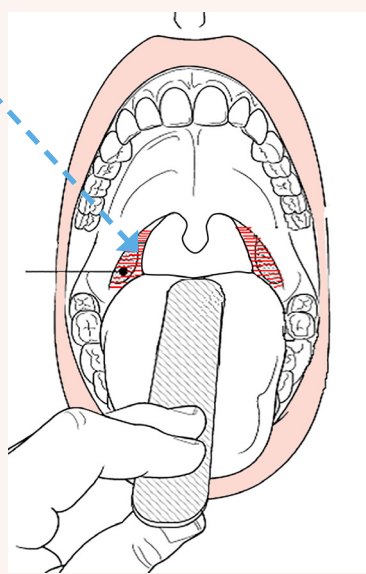
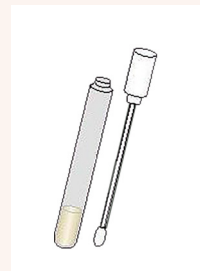
?



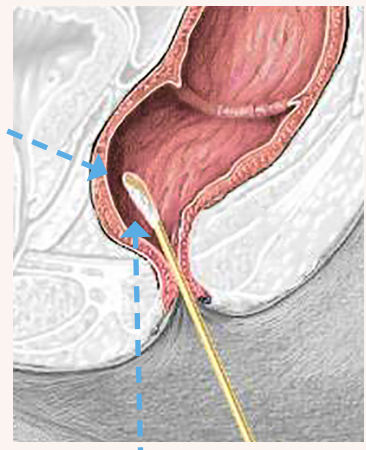
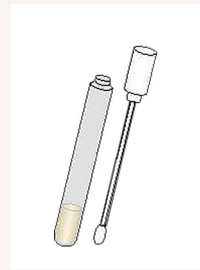
Ill. Colourbox



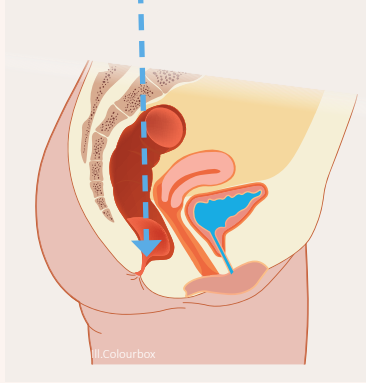
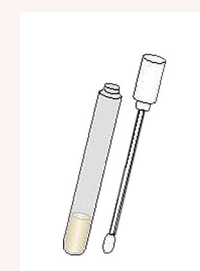
1



2



3



Ill. Colourbox