

ALBA studien månedlig nyhetsbrev nr. 5 (mai-august 2023)

Sykehus i ALBA studien

Per august 2023 har 24 sykehus sagt ja til å være med i ALBA studien (Tabell 1). Gi beskjed til Tesfaye (tesfaye.hordofa.leta@helse-bergen.no) eller Ove (ove.nord.furnes@helse-bergen.no) om dere ønsker å delta i studien så sender vi nødvendig informasjon. Om dere ønsker hjelp for å komme i gang med skanning av implantat og elektronisk registrering kan dere kontakte konsulent Mikal Solberg tlf: 97768569. Alle sykehus som deltar kan inkluderes i forfatterlisten. Vi melder inn sykehusene som forskningsansvarlig intitusjon til REK.

Tabell 1: Sykehus som vil delta i ALBA studien og pasient inklusjonsstatus per 31. august 2023

Nr.	Sykehus	Pasient inklusjonsstatus	
		Har startet	Ikke startet
1	Akershus universitetssykehus (Ahus)	X	
2	Ahus Kongsvinger	X	
3	Bærum Sykehus (Bærum)	X	
4	Betanien Hospital (Betanien)	X	
5	Diakonhjemmet sykehus (DHS)		X
6	Haraldsplass Diakonale Sykehus (HDS)	X	
7	Haugesund Sanitetsforenings Revmatismesykehus (Revm.)	X	
8	Haukeland universitetssjukehus (HUS)	X	
9	Helglandssykehuset Mo i Rana (Helgeland)	X	
10	Kysthospitalet i Hagevik (KIH)	X	
11	Lovisenberg Diakonale Sykehus (LDS)	X	
12	Lærdal sykehus (Lærdal)	X	
13	Martina Hansens Hospital (MHH)	X	
14	Oslo universitetssykehus (OUS), Ullevål	X	
15	St. Olavs Hospital HF – Trondheim	X	
16	St. Olavs Hospital HF – Orkdal	X	
17	Stavanger Universitetssykehus (SUS)	X	
18	Stord sykehus (Stord)		X
19	Sykehuset Innlandet HF – Gjøvik (Gjøvik)	X	
20	Sykehuset Innlandet HF – Lillehammer (Lillehammer)	X	
21	Sykehuset Telemark HF, avd. Skien (Skien)		X
22	Sykehuset Østfold HF/Moss (Moss)	X	
23	Sørlandet sykehus, Kristiansand (Kristiansand)		X
24	Voss sjukehus (Voss)	X	

Statistikk over antall knær inkludert per sykehus

Så langt har **20** sykehus startet med å inkludere pasienter (Tabell 1) og vi håper at alle andre sykehus starter inkludering så snart som mulig. Det er nå inkludert **2263** knær i studien. Martina Hansens Hospital tok over ledelsen i juni og leder nå med **624 (28%)** knær inkludert, tett fulgt av Hagevik, Betanien, Ahus og HUS med henholdsvis **591 (26%)**, **361 (16%)**, **188 (8%)** og **109 (5%)** inkluderte knær (Fig. 1).

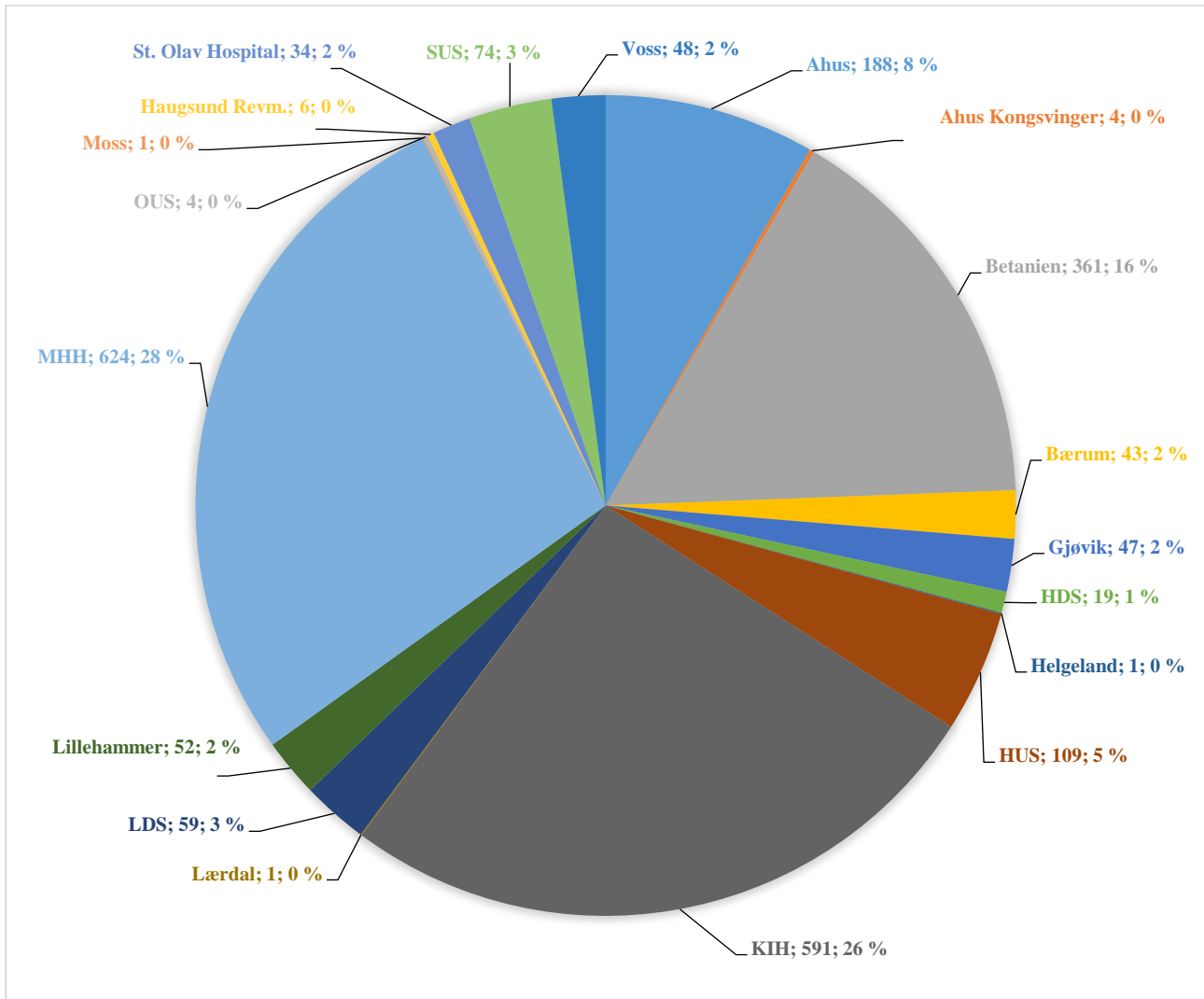


Fig. 1: Antall inkluderte knær i ALBA studien per sykehus fra 14.01.2021-30.06.2023

Statistikk over antall knær inkludert per måned

I mai-august i år ble **240** knær inkludert. Dette viser en reduksjon i forhold til i mai-august i fjor (**282** knær) (Fig. 2). På sykehusnivå leder Martina Hansens, Hagevik, Betanien og Ahus med å inkludere flest knær per måned i 2023 (Fig. 3). Vi observerte både en økning (f.eks. HUS (8 vs 6) og Stavanger (7 vs 5) og reduksjon (f.eks. Betanien (41 vs 50), Hagavik (39 vs 66) og Lovisenberg (1 vs 7)) i inkluderte knær for mai-august 2023 vs mai-august 2022. Vi håper alle sykehus minner sine leger på å inkludere pasienter. Målet vårt er å inkludere minst 200 knær per måned.

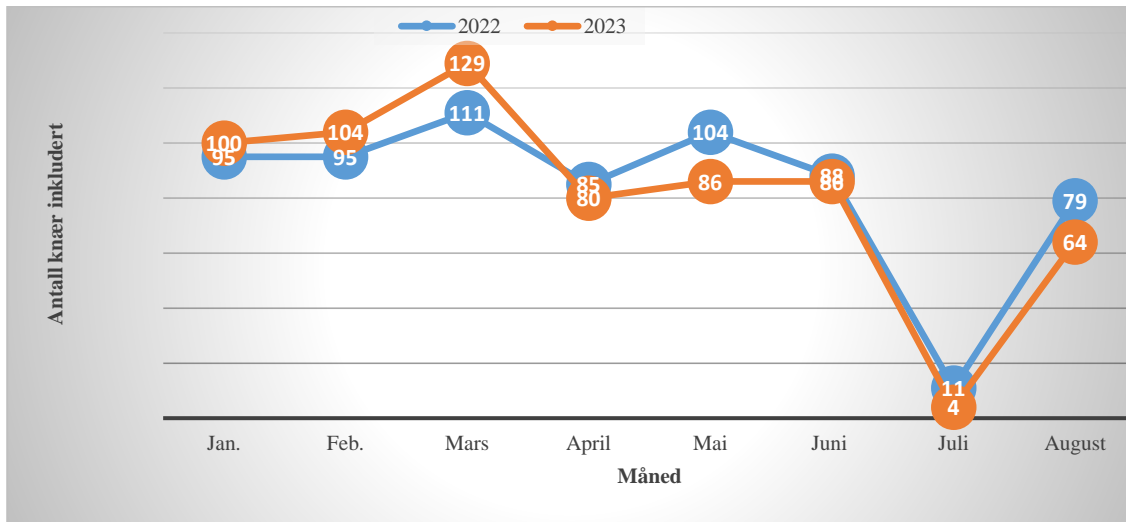


Fig. 2. Oversikt over antall inkluderte knær per måned i 2022 vs 2023.

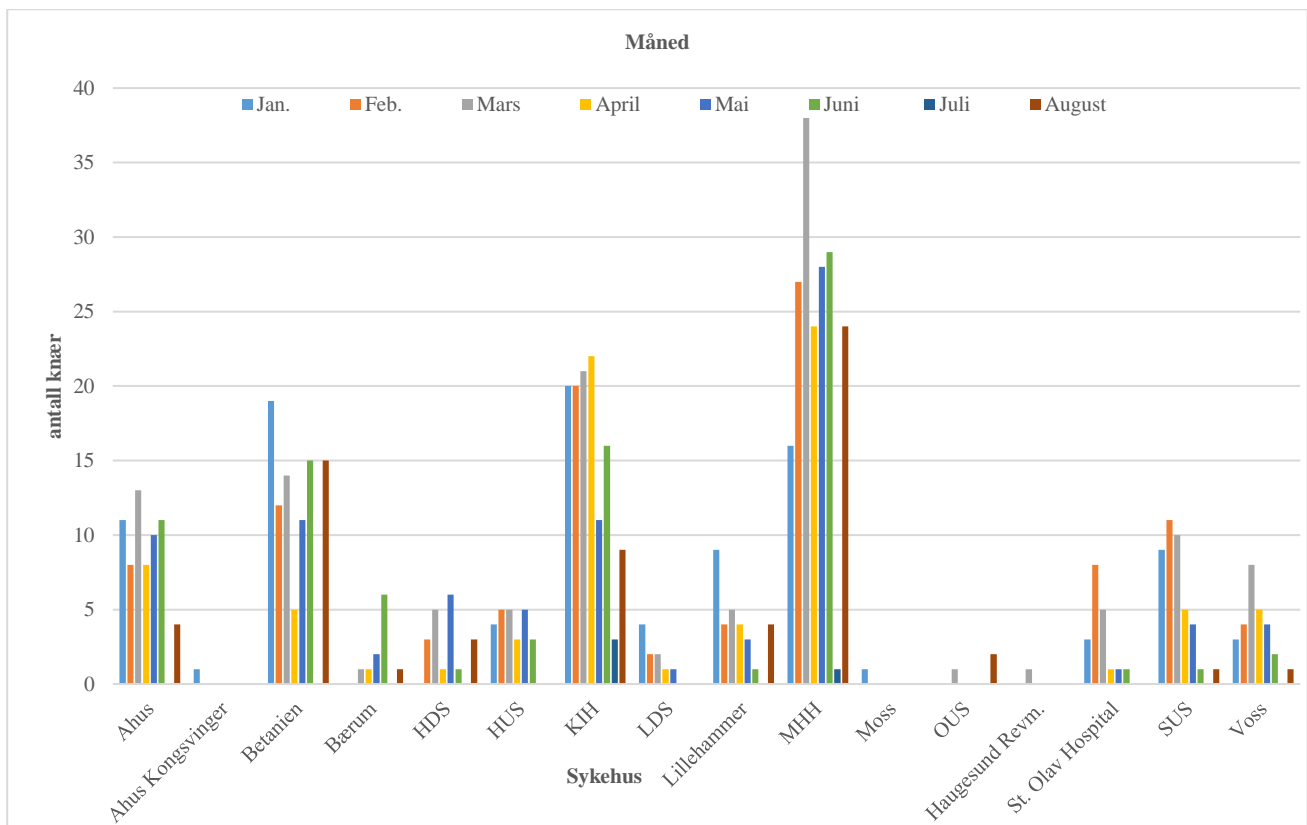


Fig. 3: Oversikt over antall inkluderte knær per sykehus per måned i 2023.

Interim (foreløpig) analyse utført for andre gang

Hittil har vi utført interim analyser to ganger, første gang etter at **1000** knær var inkludert og nå andre gang etter at **2000** knær er inkludert. Vi fant ingen statistisk signifikant forskjell mellom gruppene med endepunkt revisjon for infeksjon innen ett år. Studien fortsetter derfor uten avbrudd. Vi skal gjennomføre en ny interimanalyse når **3000** knær er inkludert. Konklusjon av den 2. interimanalysen er godkjent av Referansegruppen for Nasjonalt Register for Leddproteser.

Det er fint om dere videresender dette nyhetsbrevet til de andre ortopediske kirurgene ved eget sykehus😊

Takk for godt samarbeid!

Tesfaye og Ove