

ALBA studien månedlig nyhetsbrev nr. 4 - april 2024

Vi har passert første kvartal i 2024 og det er nå totalt inkludert 3175 knær i ALBA studien ved til sammen 24 sykehus siden oppstart vinteren 2021.

Ønsker dere å delta?

Gi beskjed til Tesfaye (tesfaye.hordofa.leta@helse-bergen.no) eller Ove (ove.nord.furnes@helse-bergen.no) om dere ønsker å delta i studien så sender vi nødvendig informasjon. Alle sykehus som deltar kan inkluderes i forfatterlisten. Vi melder inn sykehusene som forskningsansvarlig institusjon til REK.

Skanning av implantat og elektronisk registrering

Om dere ønsker hjelp for å komme i gang med skanning av implantat og elektronisk registrering kan dere kontakte konsulent Mikal Solberg tlf: **905 83 174** eller e-post nrl-support@helse-bergen.no.

Les mer om ALBA studien her: <https://www.helse-bergen.no/nasjonalt-kvalitets-og-kompetansenettverk-for-leddproteser-og-hoftebrudd/alba-studien>

Sykehus i ALBA studien

Per April 2024 har 27 sykehus sagt ja til å være med i ALBA studien (Tabell 1).

Tabell 1: Sykehus som vil delta i ALBA studien og pasient inklusjonsstatus per 30. april 2024

Nr.	Sykehus	Pasient inklusjonsstatus	
		Har startet	Ikke startet
1	Akershus universitetssykehus (Ahus)	X	
2	Ahus Kongsvinger	X	
3	Vestre Viken HF - Bærum Sykehus (Bærum)	X	
4	Betanien Hospital (Betanien)	X	
5	Diakonhjemmet sykehus (DHS)		X
6	Haraldsplass Diakonale Sykehus (HDS)	X	
7	Haugesund Sanitetsforenings Revmatismesykehus (Revm.)	X	
8	Helglandssykehuset Mo i Rana (Helgeland)	X	
9	Helse Bergen HF- Haukeland universitetssykehus (HUS)	X	
10	Helse Bergen HF - Kysthospitalet i Hagevik (KIH)	X	
11	Helse Bergen HF -Voss sjukehus (Voss)	X	
12	Lovisenberg Diakonale Sykehus (LDS)	X	
13	Lærdal sykehus (Lærdal)	X	
14	Martina Hansens Hospital (MHH)	X	
15	Oslo universitetssykehus (OUS)- Ullevål	X	
16	St. Olavs Hospital HF – Trondheim	X	
17	St. Olavs Hospital HF – Orkdal	X	
18	Stavanger Universitetssykehus (SUS)	X	
19	Stord sykehus (Stord)		X
20	Sykehuset Innlandet HF – Gjøvik (Gjøvik)	X	
21	Sykehuset Innlandet HF – Lillehammer (Lillehammer)	X	
22	Sykehuset Innlandet HF- Tynset (Tynset)	X	
23	Sykehuset Telemark HF- Skien (Skien)		X
24	Sykehuset Østfold HF - Moss (Moss)	X	
25	Sykehuset i Vestfold HF - Larvik (Larvik)	X	
26	Vestre Viken HF - Drammen sykehus (Drammen)	X	
27	Vestre Viken HF - Ringerike (Ringerike)	X	

Antall knær inkludert per sykehus

Så langt har **24** sykehus startet med å inkludere pasienter (Tabell 1), men kun 15 sykehus har inkludert pasienter i 2024 (Tabell 2). Det er nå inkludert **3175** knær i studien hvor av **130** knær ble inkludert i April 2024. Martina Hansen leder med **834 (26,3%)** knær inkludert, tett fulgt av Hagevik, Betanien og Ahus med henholdsvis **736 (23,2%)**, **467 (14,7%)** og **289 (9,1%)** inkluderte knær (Fig. 1).

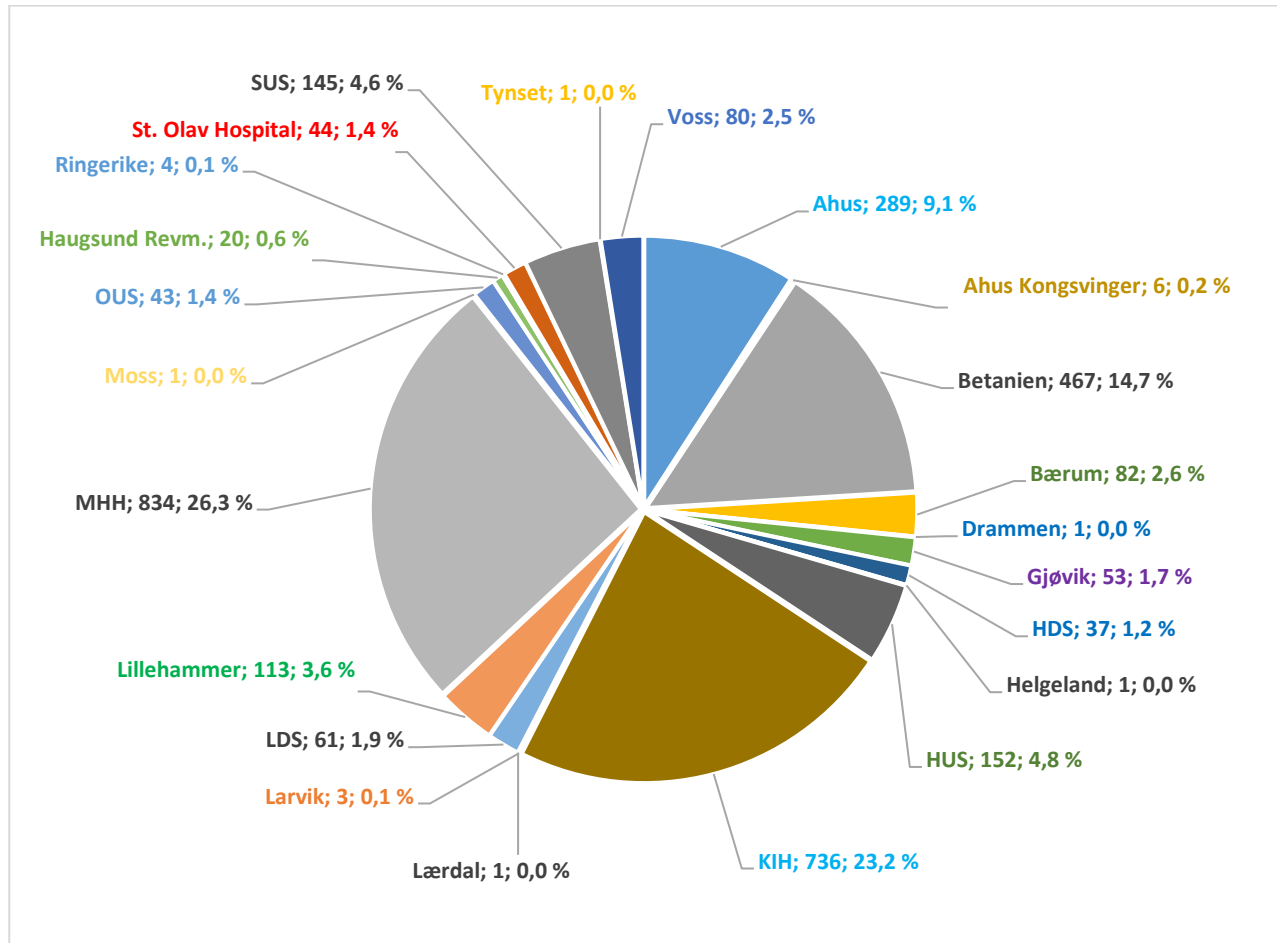


Fig. 1: Antall inkluderte knær og prosent av alle inkluderte knær i ALBA studien per sykehus fra 14.01.2021-30.04.2024

Prosentvis antall knær inkludert i ALBA studie per sykehus i 2023 samt i 2024

Hittil i 2024 er 43% (n=488 av 1136) av alle primære totalproteser i kne inkludert i ALBA studien på sykehus som inkluderer til studien (Tabell 2). På sykehusnivå er det kun 3 sykehus som har klart å inkludere $\geq 75\%$ av sine pasienter, hvor Lillehammer leder med inkludering av 94% av sine pasienter i 2024, fulgt av Betanien (87%), HUS (83%), Martina Hansen (77%) og Voss (76%); mens OUS (61%), SUS (61%) og KIH (51%) har klart til å inkludere $> 50\%$ av sine pasienter. Vi gratulerer, det er fantastisk godt jobbet!

Tabell 2: Antall knær inkludert i ALBA studien vs alle TKA operasjoner utført i 2023 og 2024 per sykehus

Sykehus	Antall primære TKA operasjoner i 2023			Antall primære TKA operasjoner i 2024 (jan-april)		
	Totalt n	Inkludert i ALBA n	% av primære TKA opererte inkludert i ALBA	Totalt n	inkludert i ALBA n	% av primære TKA opererte inkludert i ALBA
Ahus	307	111	36%	124	55	44%
Ahus Kongsvinger	133	4	3%			
Betanien	204	145	71%	60	52	87%
Bærum	133	24	18%	68	26	38%
Drammen	220	1	<1%			
Haugesund Revm.	190	1	<1%	66	14	21%
HDS	164	32	20%	56	5	9%
HUS	76	48	63%	23	19	83%
KIH	380	194	51%	138	70	51%
Larvik	179	2	1%	84	1	1%
LDS	412	11	3%	68	1	2%
Lillehammer	65	61	94%	32	30	94%
MHH	456	268	59%	166	128	77%
Moss	337	1	<1%			
OUS	84	20	24%	36	22	61%
Ringerike	100	4	4%			
St. Olav Hospital (Trondheim + Orkdal)	314	20	6%	128	9	7%
SUS	158	72	46%	66	40	61%
Tynset	223	1	<1%			
Voss	67	43	64%	21	16	76%
Hele landet	4202	1063	25%	1136	488	43%

Vi håper de enkelte sykehusene kan jobbe videre med hvordan de organiserer inkludering. **Dersom hvert deltakende sykehus inkluderer minst 75% av sine totale kneproteseoperasjoner i ALBA studie per mnd, kan inklusjonen i ALBA studien bli ferdig innen 2027.**

Antall knær inkludert per måned

I april 2024 ble **130** knær inkludert (Fig. 2). På sykehusnivå leder **Martina Hansen** med **33** knær inkludert (Fig 3). **Vi håper alle sykehus minner sine leger på å inkludere pasienter.** Målet vårt er å inkludere minst 200 knær per måned.

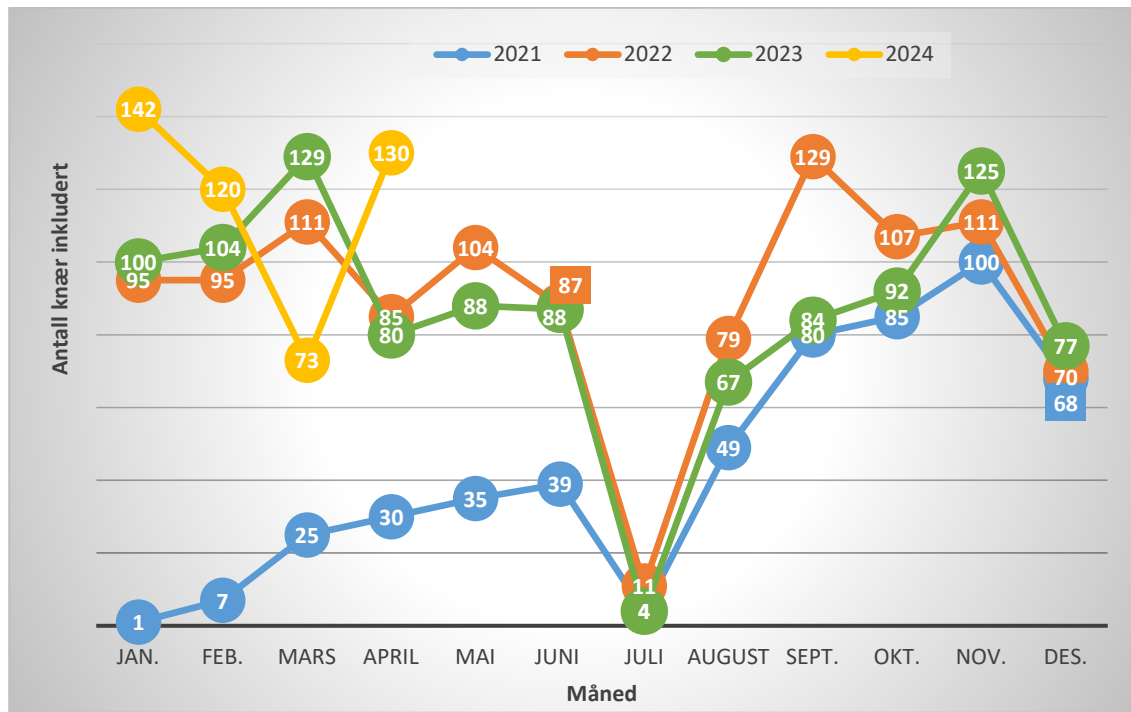


Fig. 2. Oversikt over antall inkluderte knær per måned i 2021 vs. 2022 vs. 2023 vs. 2024.

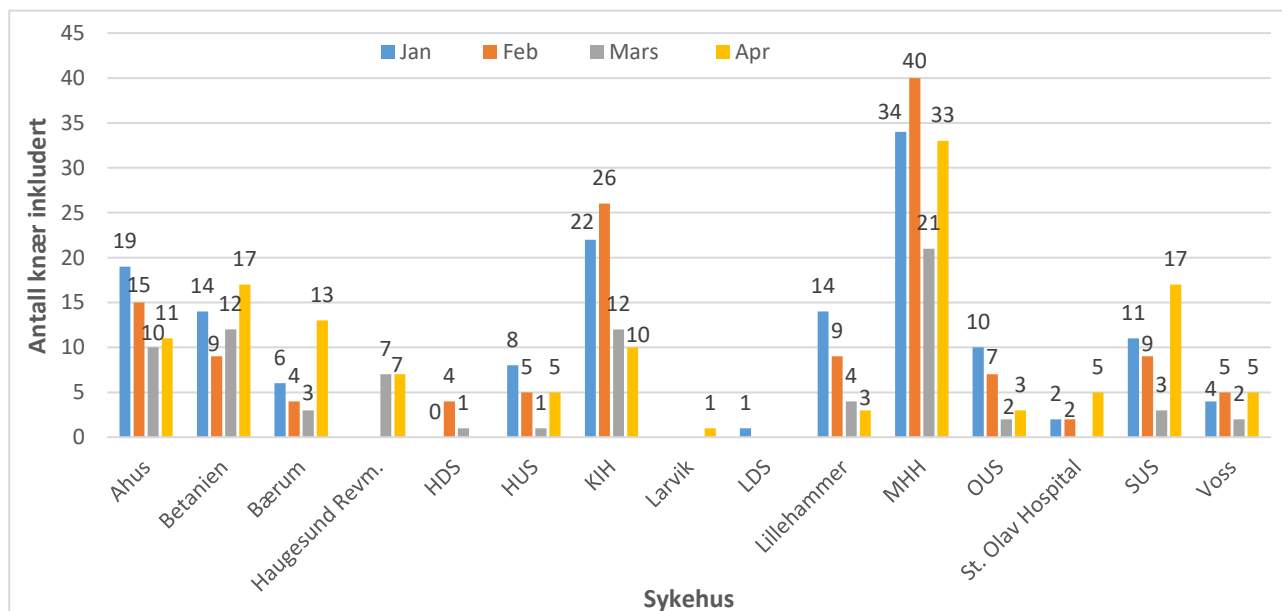


Fig. 3: Oversikt over antall inkluderte knær per sykehus i 2024.

Interim (foreløpig) analyse utført for tredje gang

Hittil har vi utført interim analyser tre ganger, første gang etter at **1000** knær var inkludert, andre gang etter at **2000** knær var inkludert og nå tredje gang etter at **3000** knær er inkludert. Vi fant ingen statistisk signifikant forskjell mellom gruppene med endepunkt revisjon for infeksjon innen ett år. Studien fortsetter derfor uten avbrudd. Vi skal gjennomføre en ny interimanalyse når **4000** knær er inkludert. Konklusjonen av den 3. interimanalysen er godkjent av Fagrådet (tidligere Referansegruppen) for Nasjonalt Register for Leddproteser.

[Det er fint om dere videresender dette nyhetsbrevet til de andre ortopediske kirurgene ved eget sykehus😊](#)

Takk for godt samarbeid!

Anne Marie, Ove og Tesfaye